

# Joan Lino Martínez

La Habana (CUBA), 17.01.1978 - 176m/69kg - Entrenador: Juan Carlos Alvarez  
Internacional: 8 (2004-2010) - Nacionalidad española desde el 9.7.2004

## Historial Español

Campeón de España absoluto de longitud al aire libre (2005-2007)

## Historial Internacional

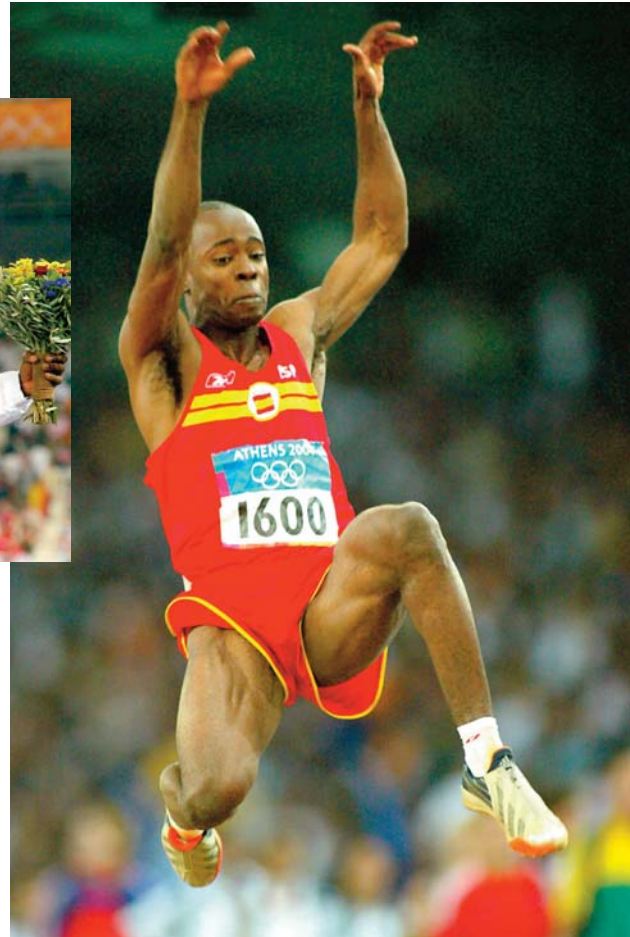
como atleta español

JJO0	2004 - Atenas	Longitud (3º/8,32)
CM	2005 - Helsinki	Longitud (4º/8,24)
CE	2006 - Gotemburgo	Longitud (8QB/7,83)
	2010 - Barcelona	Longitud (12QA/7,63)
CpE	2007 - Vaasa	1ºD - Longitud (8º/6,84)
IberA	2004 - Huelva	Longitud (1º/8,26)
	2010 - San Fernando	Longitud (2º/7,68)
CEpc	2005 - Madrid	Longitud (1º/8,37)

como atleta cubano

CAG	1998 - Maracaibo	Longitud (3º/8,09)
PanAm-j	1997 - La Habana	Longitud (1º/8,06)
CM-j	1996 - Sidney	Longitud (7º/7,59)
CAC-j	1996 - San Salvador	Longitud (1º/7,46)
IberA	2000 - Rio de Janeiro	Longitud (3º/7,71)

Campeón de CUBA en 1999



## Progresión

Año/Edad	Club	Longitud	Puesto Rank. ESP	Puesto Rank. MUND-EUR
1995 (17)	-	7.53	-	-
1996 (18)	-	7.65	-	-
1997 (19)	-	8.06	-	(47M)
1998 (20)	-	8.19	-	(17M)
1999 (21)	-	8.18 / 8.39 irregular	-	(17M)
2000 (22)	Independiente	7.94/8.18v	-	(92M)
2001 (23)	Independiente	8.08/8.13v	-	(40M)
2002 (24)	Puma Chapín Jerez	8.24	-	(11M)
2003 (25)	Puma Chapín Jerez	8.20/8.32v	-	(25M)
2004 (26)	Puma Chapín Jerez	<b>8.32</b>	(1)	(6M-1E)
2005 (27)	Independiente	8.17/8.24v/ <b>8.37pc</b>	(1)	(4M-1E)
2006 (28)	Nike Running	7.65/7.77pc	(8)	-
2007 (29)	F.C. Barcelona	7.81	(2)	-
2008 (30)	F.C. Barcelona	7.75/7.77pc	(3)	-
2009 (31)	F.C. Barcelona	7.84	(4)	-
2010 (32)	F.C. Barcelona	7.91	(3)	(100M-44E)

En el ranking all-time con 8,37-i es 43M-12E hasta 2005 (y 2º español).

Otras marcas: 100m: 10.47 (2003); 60m (pc): 6.75 (2004)

## Todos sus saltos por encima de 8 metros

8,37	i		EI	Madrid	06.03.2005	x	8.04	7.95	8.37	p	x
8,32	1,3	3	OG	Athina	26.08.2004	7.79/+0,8	8.32/+1,3	8.02/+0,2	8.06/+0,7	p	8.06/+0,1
8,26	1,7	1	IbAm	Huelva	08.08.2004	5.76/+0,7	8.26/+1,7	p	p	p	p
8,25	0,2	1	Tsikliritia	Iraklio	03.07.2004	7.52/+0,2	8.05/+0,4	7.96/+0,2	8.25/+0,2	p	5.63/-0,5
8,24	1,4	2	IsT	La Laguna	14.09.2002	x	7.71/+1,7	8.21/+1,3	8.13/+2,7	8.04/+1,0	8.24/+1,4
8,20	0,8	1		Madrid	19.07.2003	7.90/-0,3	7.78/+0,0	8.13/-0,4	7.85/+0,0	p	8.20/+0,8
8,19	0,7	1		La Habana	20.02.1998	7.67	7.86	8.00	8.19/+0,7	7.82	8.04/+2,1
8,18	0,8	1	NC	La Habana	18.05.1999	7.69/+1,3	7.88/-1,2	7.75/+2,5	7.94/+1,8	8.18/+0,8	7.82/-1,3
8,17	1,4	1	CE	Málaga	24.07.2005	8.17/+1,4	7.92/+2,2	6.34/+0,3	7.88/+0,8	p	p
8,15	1,2	2	Madrid 2004	Madrid	17.07.2004	x	8.15/+1,2	5.64/+0,4	8.06/+0,0	p	x
8,14	i	1	GP	Zaragoza	29.01.2005	8.06	x	p	8.14	p	x
8,13	1,4	-	TF1	Arona	26.07.2003	7.78/+1,8	8.13/+1,4	p	8.28/+2,9	8.32/+2,1	6.11/+2,2
8,11	-0,6	3	Barr	La Habana	15.05.1999	7.33/-1,9	7.59/+0,3	7.75/+1,9	8.03/+0,5	8.11/-0,6	7.49/+0,5
8,10	1,5	-	B.Antonveneta	Padova	01.09.2002	y 8.11/+2,6					
8,10	-0,1	3QA	OG	Athina	24.08.2004	8.10/-0,1	p	p			
8,10	1,6	5	MeetMad	Madrid	16.07.2005	8.08/+0,7	8.10/+1,6	p	p	p	p
8,10	2,6	6QB	CM	Helsinki	12.08.2005	8.10/+2,6	p	p			
8,09	-0,4	3	CAG	Maracaibo	17.08.1998						
8,08	1,0	-	Citt di Padova	Padova	26.08.2001	x	7.89/+1,9	7.79/+1,0	8.08/+1,0	8.13/+2,9	x
8,07	1,4	-		Padova	05.07.2003	7.87/+0,7	8.20/+3,1	7.92/-1,0	8.02/+4,3	p	8.07/+1,4
8,06	-0,3	1	PACj	La Habana	20.07.1997	7.25/-0,3	8.02/-0,9	7.63/-0,8	7.85/-1,0	7.88/+0,9	8.06/-0,3
8,05	4,5	1		La Laguna	30.07.2005	x	6.00/+4,5	7.73/+4,8	5.69/+2,0	7.84/+3,6	8.05/+4,5
8,04	i	1	CE	Madrid	19.02.2005	8.04	x	7.84	x	p	p
8,04	1,3	-	CM	Helsinki	13.08.2005	y 8.29/+2,9					
8,02	-0,5	3		Sevilla	05.06.2004	x	7.83/-0,3	7.43/-2,5	8.02/-0,5	p	7.54/+0,0
8,01	i	5	PdC	Liévin	21.02.1999						
8,01	0,8	1	LN	Jerez	14.06.2003	6.69/+0,7	7.60/+0,3	7.73/-1,3	p	8.01/+0,8	7.96/+1,1
8,01	0,2	1	Gugl	Linz	31.07.2003	7.45/+0,2	7.60/+0,4	8.01/+0,2	8.00/+0,1	p	7.86/+0,2
8,01	-0,1	2	ECpC/A	Moskva	30.05.2004	7.55/-0,2	8.01/-0,1	7.98/-0,1	7.81/+1,1		
8,01	i	1	Cag	Madrid	24.02.2005	7.84	7.95	7.90	7.96	p	8.01
8,01	i	2QB	EI	Madrid	05.03.2005	7.94	8.01	p			
8,00	0,0	-	LN	Alicante	22.05.2004	x	8.00/+0,0	8.03/+2,3	p	x	p

Con viento superior

8,32	2,1	1	TF1	Arona	26.07.2003	7.78/+1,8	8.13/+1,4	p	8.28/+2,9	8.32/+2,1	6.11/+2,2
8,24	2,9	4	CM	Helsinki	13.08.2005	7.85/+1,5	8.13/+2,1	8.04/+1,3	8.24/+2,9	x	7.98/+2,2
8,20	3,1	4		Padova	05.07.2003	7.87/+0,7	8.20/+3,1	7.92/-1,0	8.02/+4,3	p	8.07/+1,4
8,18	2,5	1		La Habana	19.02.2000	x	7.49/-1,4	x	8.07/+4,5	7.94/-1,2	8.18/+2,5
8,13	2,9	2	Ind	Padova	26.08.2001	x	7.89/+1,9	7.79/+1,0	8.08/+1,0	8.13/+2,9	x
8,11	2,6	3	B.Antonveneta	Padova	01.09.2002	y 8.10/+1,5					
8,08	2,5	1	SAnt	Lisboa	15.06.2002	7.43/+3,5	7.68/+2,1	7.72/+1,6	8.08/+2,5	7.63/+1,7	7.78/+3,0
8,04	4,9	2	ECpC/A	Valencia	24.05.2003	x	8.04/+4,9	7.86/+5,8	x		
8,03	2,3	1	LN	Alicante	22.05.2004	x	8.00/+0,0	8.03/+2,3	p	x	p

